

Através do sistema é possível configurar e utilizar buscas preços, no qual as informações do produto são salvas e atualizadas de acordo com a busca efetuada pelo cliente, para que essa rotina funcione corretamente é necessário configurar o equipamento e o sistema, para que os dois trabalhem juntos, para isso é necessário seguir os passos abaixo:

### **Passo 1 - Conectar um teclado para inserção das configurações**

Para que haja a digitação das informações necessárias para instalação do busca preço, é necessário conecta-lo a um teclado, o mesmo precisará ter uma entrada PS2, conforme mostra imagens abaixo:





**Passo 2** - Ao inicializar o busca preço, o mesmo irá solicitar a senha de acesso. A padrão utilizada é "Admin";



**Passo 3** - Em seguida será apresentada as opções de conexão, selecione a opção de número 1 (IP Servidor);



**Passo 4** - Insira o IP do computador servidor, para que a comunicação funcione corretamente);



**Passo 5** - Para configurar a porta de comunicação do busca preço selecione a opção de número 2 (Porta);



Na opção que irá abrir digite o número (6500), que refere-se a porta do mesmo;

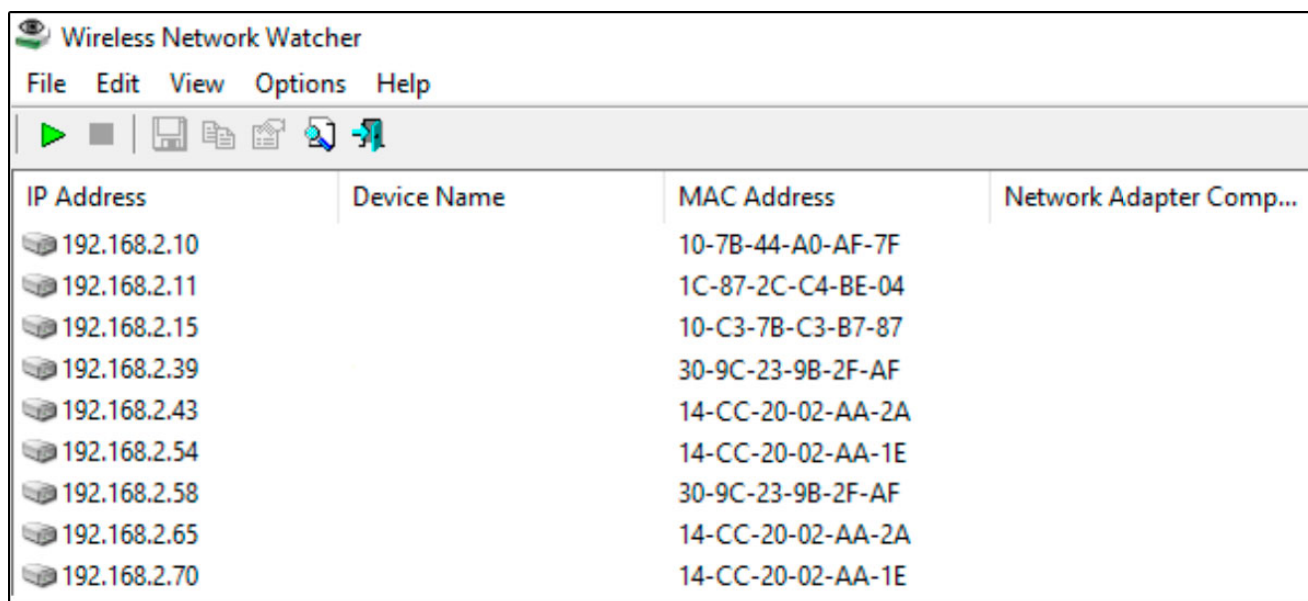
**Passo 6** - É necessário encontrar um IP disponível na rede para configurar o busca preço, para que isso seja possível é necessário utilizar o aplicativo WNetWatcher, que poderá ser baixado através do link abaixo;

<https://wireless-network-watcher.br.softonic.com/>

No busca preço selecione a opção **1- IP Cliente**



Após baixar o aplicativo no link informado, encontre um IP disponível, os livres serão os que não estão listados como por exemplo: (192.168.2.12 / 192.168.2.13), conforme imagem abaixo;



The screenshot shows the 'Wireless Network Watcher' application window. The title bar reads 'Wireless Network Watcher'. The menu bar includes 'File', 'Edit', 'View', 'Options', and 'Help'. The toolbar contains icons for play, stop, refresh, print, save, and help. The main area is a table with the following data:

IP Address	Device Name	MAC Address	Network Adapter Comp...
192.168.2.10		10-7B-44-A0-AF-7F	
192.168.2.11		1C-87-2C-C4-BE-04	
192.168.2.15		10-C3-7B-C3-B7-87	
192.168.2.39		30-9C-23-9B-2F-AF	
192.168.2.43		14-CC-20-02-AA-2A	
192.168.2.54		14-CC-20-02-AA-1E	
192.168.2.58		30-9C-23-9B-2F-AF	
192.168.2.65		14-CC-20-02-AA-2A	
192.168.2.70		14-CC-20-02-AA-1E	

**Passo 7** - Após encontrar o IP livre, retorne ao busca preço e informe-o;



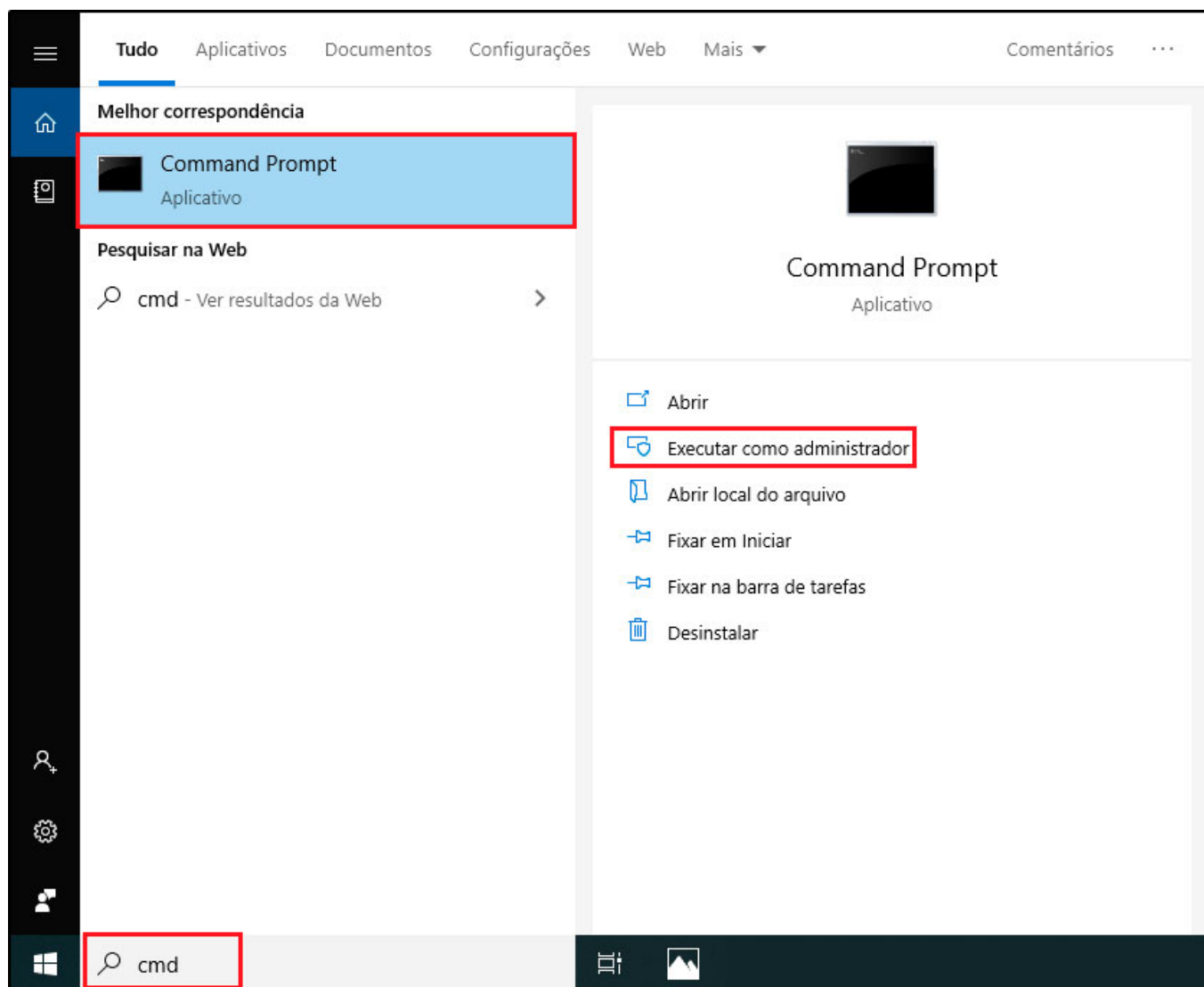


**Passo 8** - Após inserir o IP do cliente o busca preço retornará para a tela anterior, conforme mostra imagem abaixo;

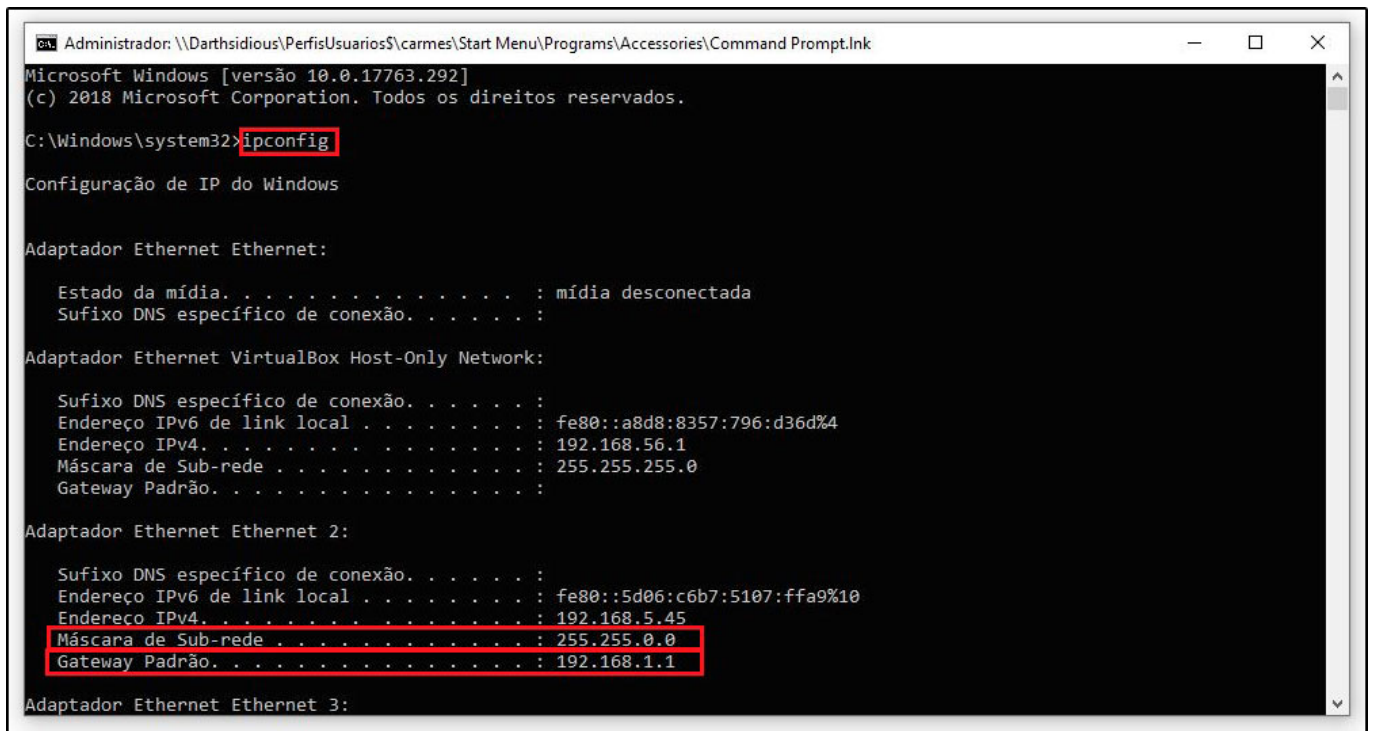


Escolha a opção **2 - Máscara de rede**, para descobrir qual a numeração que será informada, siga o procedimento abaixo em seu computador (servidor):

Pesquise por CMD na barra de pesquisa do Windows e execute o Command Prompt (CMD) como administrador;



Insira o texto **IPCONFIG** no **CMD** para verificar a máscara de rede do computador (servidor) conforme exemplo abaixo;



```
Administrator: \\DarthSidious\PerfisUsuarios\carmes\Start Menu\Programs\Accessories\Command Prompt.Ink
Microsoft Windows [versão 10.0.17763.292]
(c) 2018 Microsoft Corporation. Todos os direitos reservados.

C:\Windows\system32>ipconfig

Configuração de IP do Windows

Adaptador Ethernet Ethernet:

    Estado da mídia. . . . . : mídia desconectada
    Sufixo DNS específico de conexão. . . . . :

Adaptador Ethernet VirtualBox Host-Only Network:

    Sufixo DNS específico de conexão. . . . . :
    Endereço IPv6 de link local . . . . . : fe80::a8d8:8357:796:d36d%4
    Endereço IPv4. . . . . : 192.168.56.1
    Máscara de Sub-rede . . . . . : 255.255.255.0
    Gateway Padrão. . . . . :

Adaptador Ethernet Ethernet 2:

    Sufixo DNS específico de conexão. . . . . :
    Endereço IPv6 de link local . . . . . : fe80::5d06:c6b7:5107:ffa9%10
    Endereço IPv4. . . . . : 192.168.5.45
    Máscara de Sub-rede . . . . . : 255.255.0.0
    Gateway Padrão. . . . . : 192.168.1.1

Adaptador Ethernet Ethernet 3:
```

Com essas informações, já conseguimos obter a **Máscara de Rede** e o **Gateway Padrão**, ambos serão usados para os próximos procedimentos;



**Passo 9** - O Busca preço irá retornar para a tela abaixo;



Selecione a opção **1 - Gateway** e insira o número apresentado pelo CMD no **Passo 8**;

**Passo 10** - O Busca preço irá retornar para a tela abaixo;



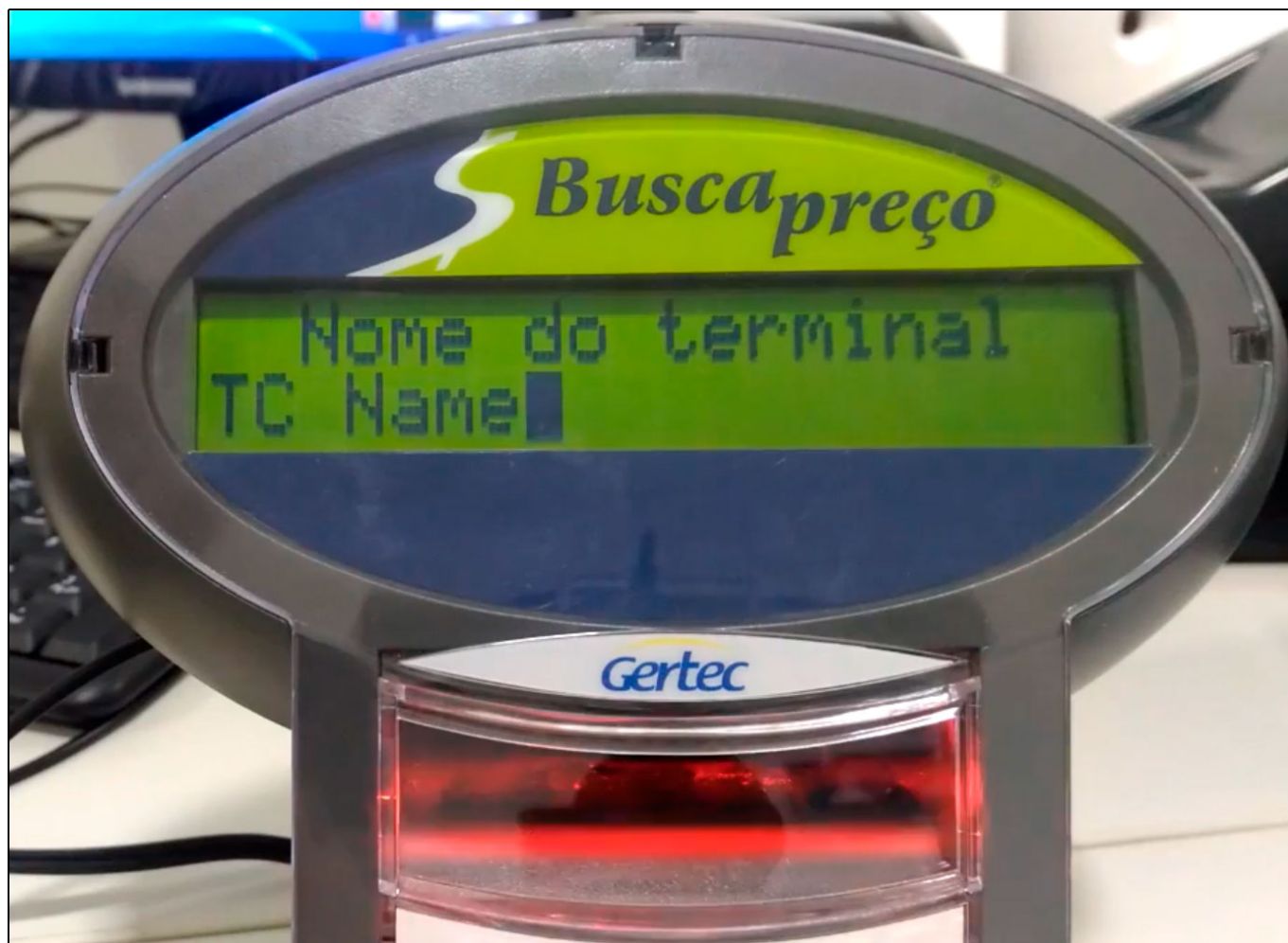
Escolha a opção **2 - IP Dinâmico**, o busca preço apresentará as opções de IP dinâmico desligado ou ligado, nesta configuração utilizaremos a opção desligado;



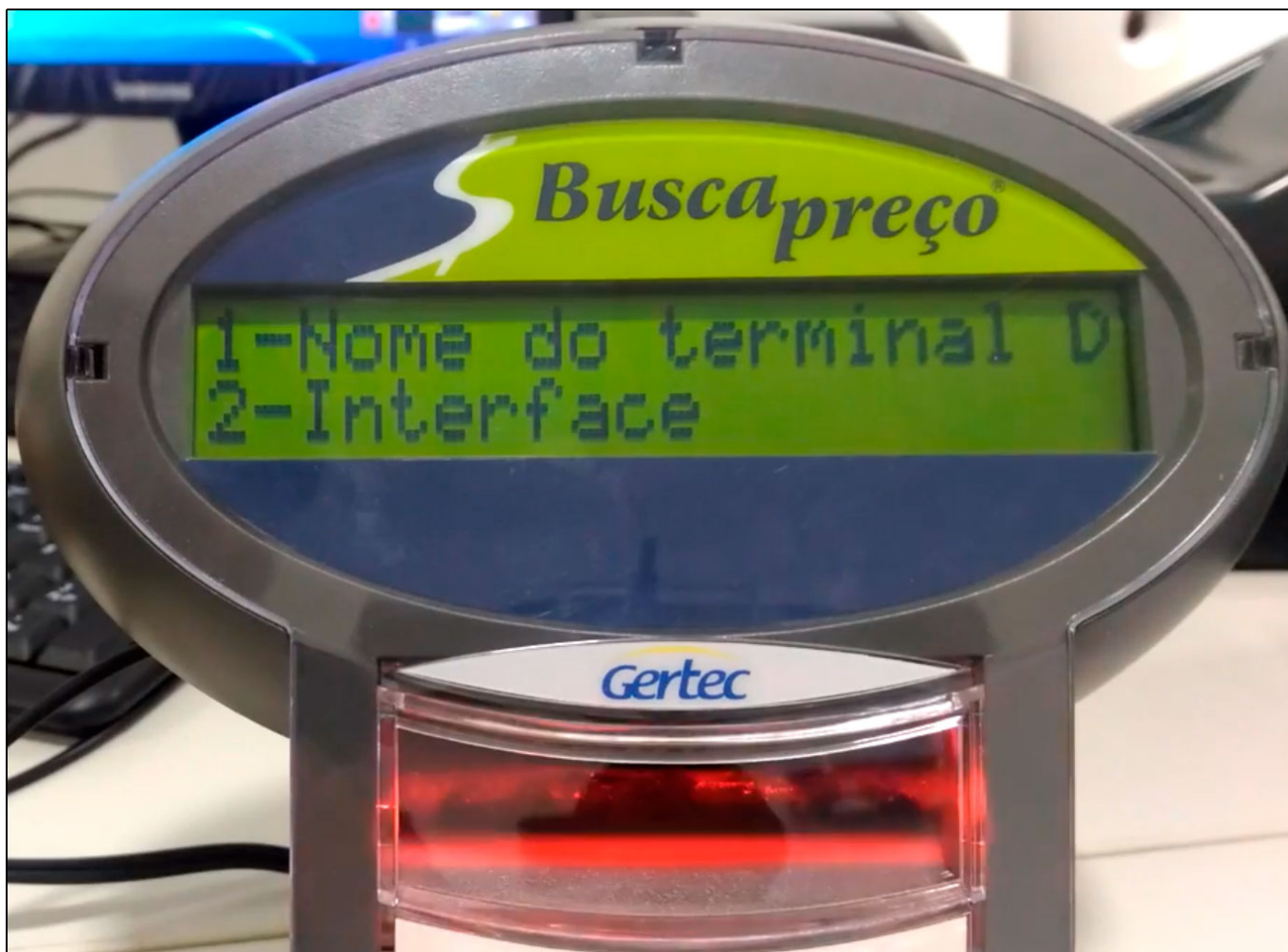
**Passo 11** - Após desligar o IP dinâmico, selecione a opção **1 - Nome do Terminal**, para inserir uma descrição para o mesmo, conforme mostra imagem abaixo;







**Passo 12** - Selecione a opção de número **2 - Interface** para configurá-la;



**Passo 13** - Nesta opção será definido se a comunicação do busca preço será via;

**Wi-Fi** ou **Ethernet**. (Neste caso trabalharemos via **WI-FI**);



**Passo 14** - Nesta opção defina a alternativa **1 - SSID da rede** para a configuração da rede;



**Passo 15** - No campo SSID da rede, deverá ser inserido o nome da rede em que o busca preço estará conectado;

**Passo 16** - Após inserir a rede retorne para a tela e escolha a opção **2 - Criptografia**, ao acessá-la aparecerá três opções. **WPA, TKIP e WPA2-PSK**. Escolha a opção **WPA2-PSK** que possui 8 ou mais caracteres de extensão, até um máximo de 63 caracteres;

**Passo 17** - Configuração da **Chave de Rede**;



**Passo 18** - Escolha a opção **1- Chave de Rede**, neste caso utilizaremos a chave 38820259 que é a chave padrão do busca preço;



**Passo 19** - O próximo passo é efetuar a configuração do encoding, basta selecionar a opção 2 e em seguida definir a opção Open que é o padrão utilizado nesta configuração;

**Passo 20** - Para definir a mensagem inicial do leitor do código de barras, escolha a opção Linha 1;



Defina o texto que deseja, conforme imagem abaixo;





**Passo 21** - Para definir uma sequência para a mensagem do leitor do código de barras, escolha a opção Linha 2 e termine de digitar o texto desejado;



**Passo 22** - Também é possível alterar a senha de acesso ao Busca Preço, basta selecionar a opção **1 - Alterar Senha**, conforme mostra imagem abaixo;



Na opção **2 - Config Padrão**, será possível resetar as configurações iniciais do busca preço;



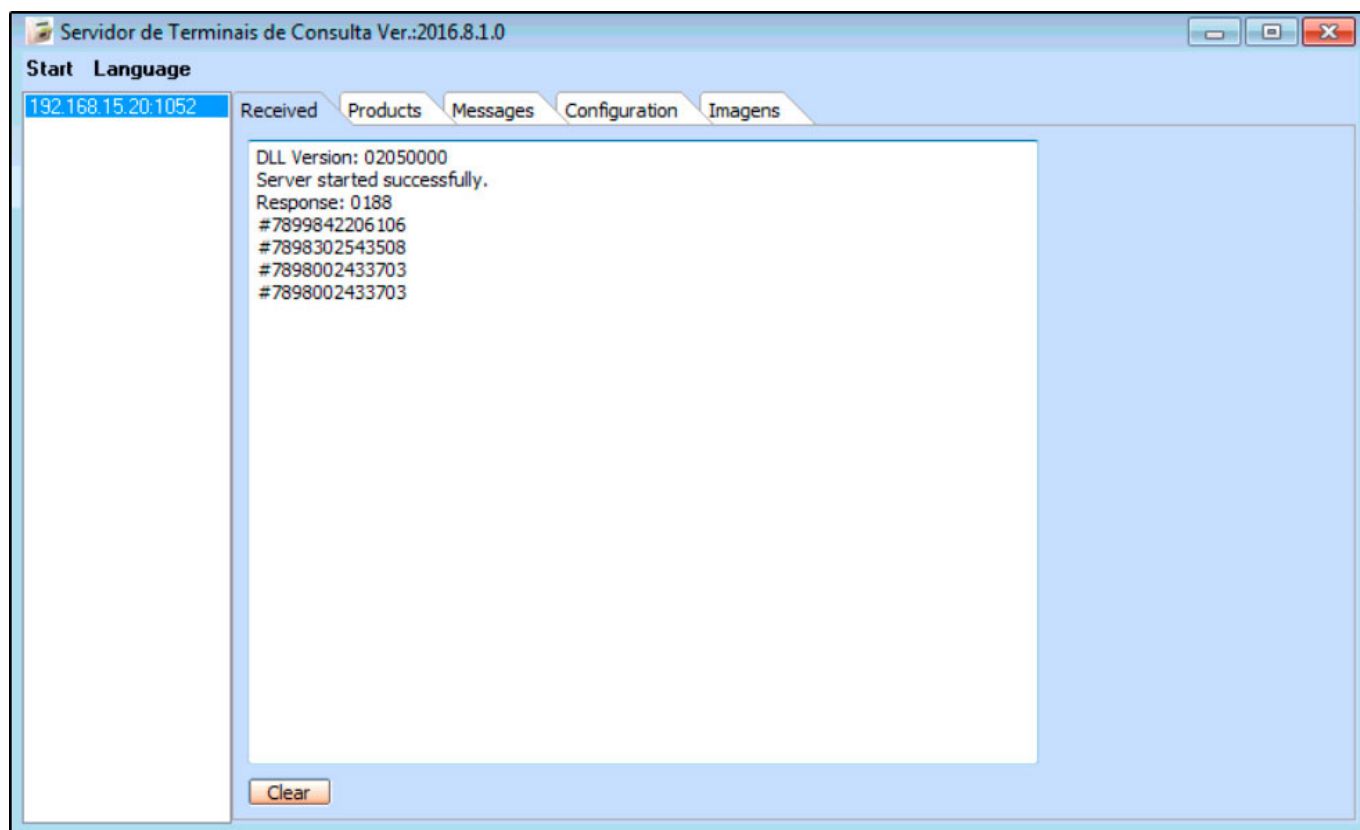
**Passo 23** - Nesta opção você estará salvando as configurações feitas no Busca Preço;

A comunicação entre o **Servidor** e o **Busca Preço** será feita através de uma DLL e do aplicativo da GERTEC:

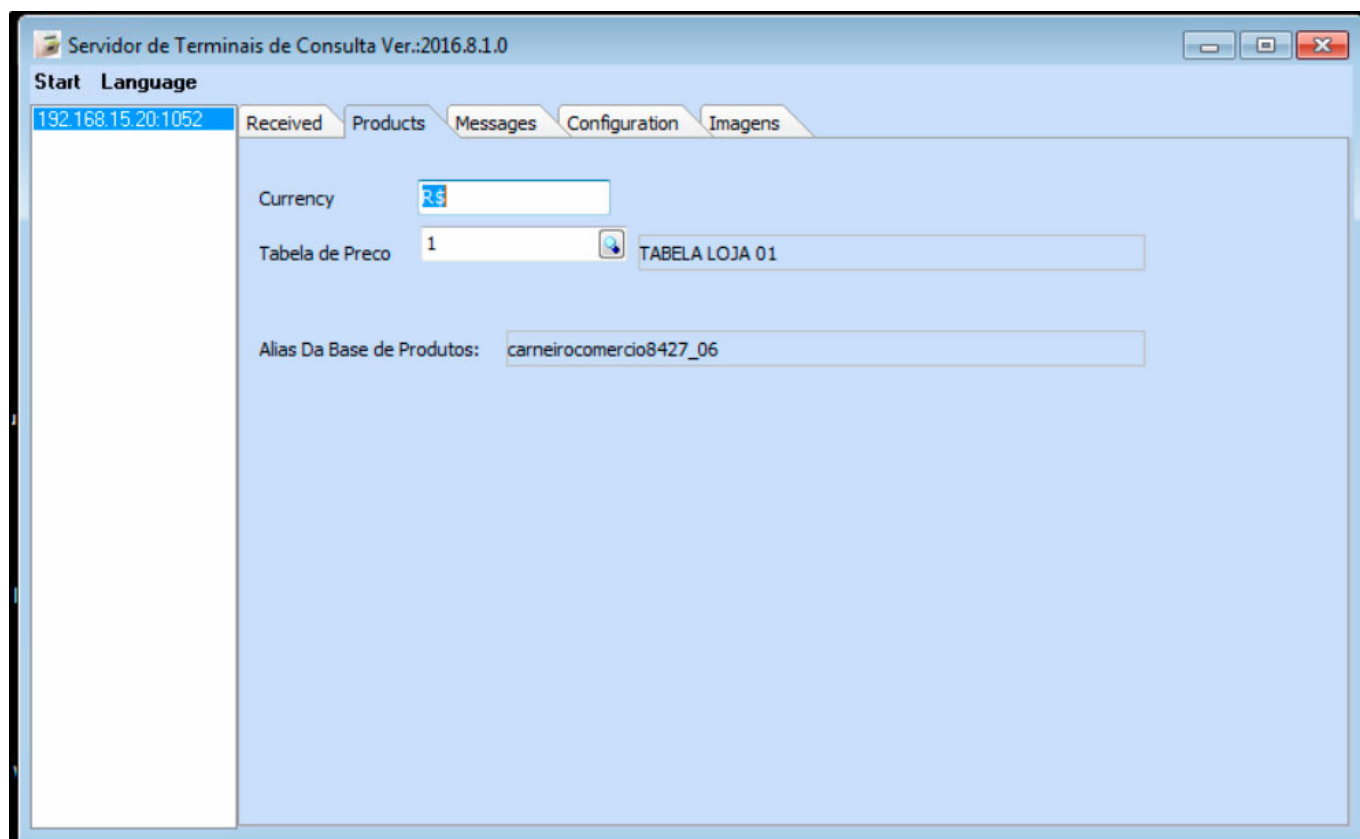
Replicador de tabelas	10/03/2015 09:01	Aplicativo	10.476 KB
SC501GER.dll	02/03/2012 16:26	Extensão de aplica...	404 KB
ServidorPrecoGercon	22/12/2016 16:47	Aplicativo	25.432 KB

**Obs:** Tanto a dll quanto o aplicativo necessitam estar dentro da pasta Futura, para que se comuniquem;

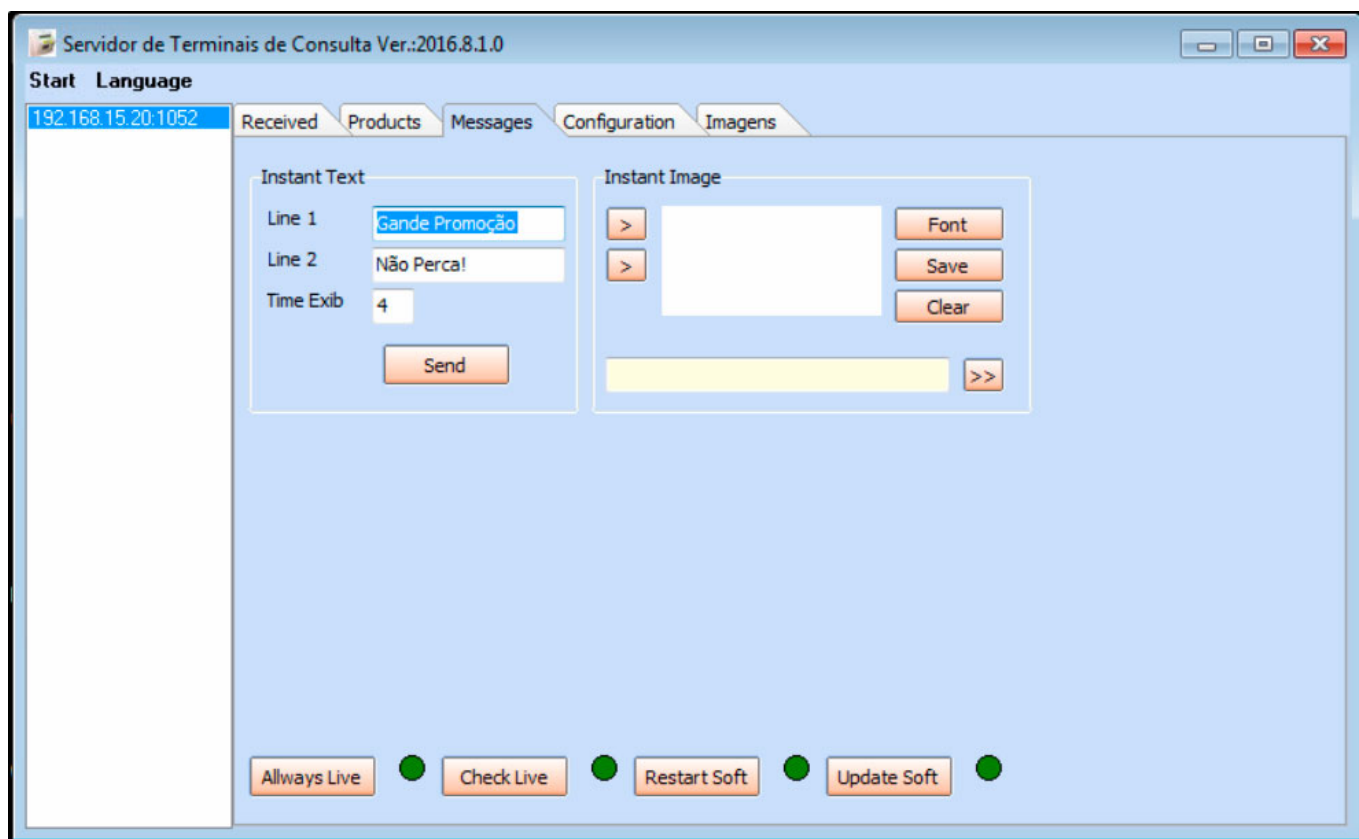
Em seguida abra o aplicativo **Servidor Preço Gercon** e a tela abaixo será aberta:



**Aba Received:** Poderá verificar quais IP's do Busca Preço estão se comunicando com o próprio aplicativo da Gertec, no caso temos apenas 1 IP se comunicando com o aplicativo. Também é possível verificar que o cliente fez a captura de códigos de barras pelo busca preço e a comunicação ocorreu normalmente.

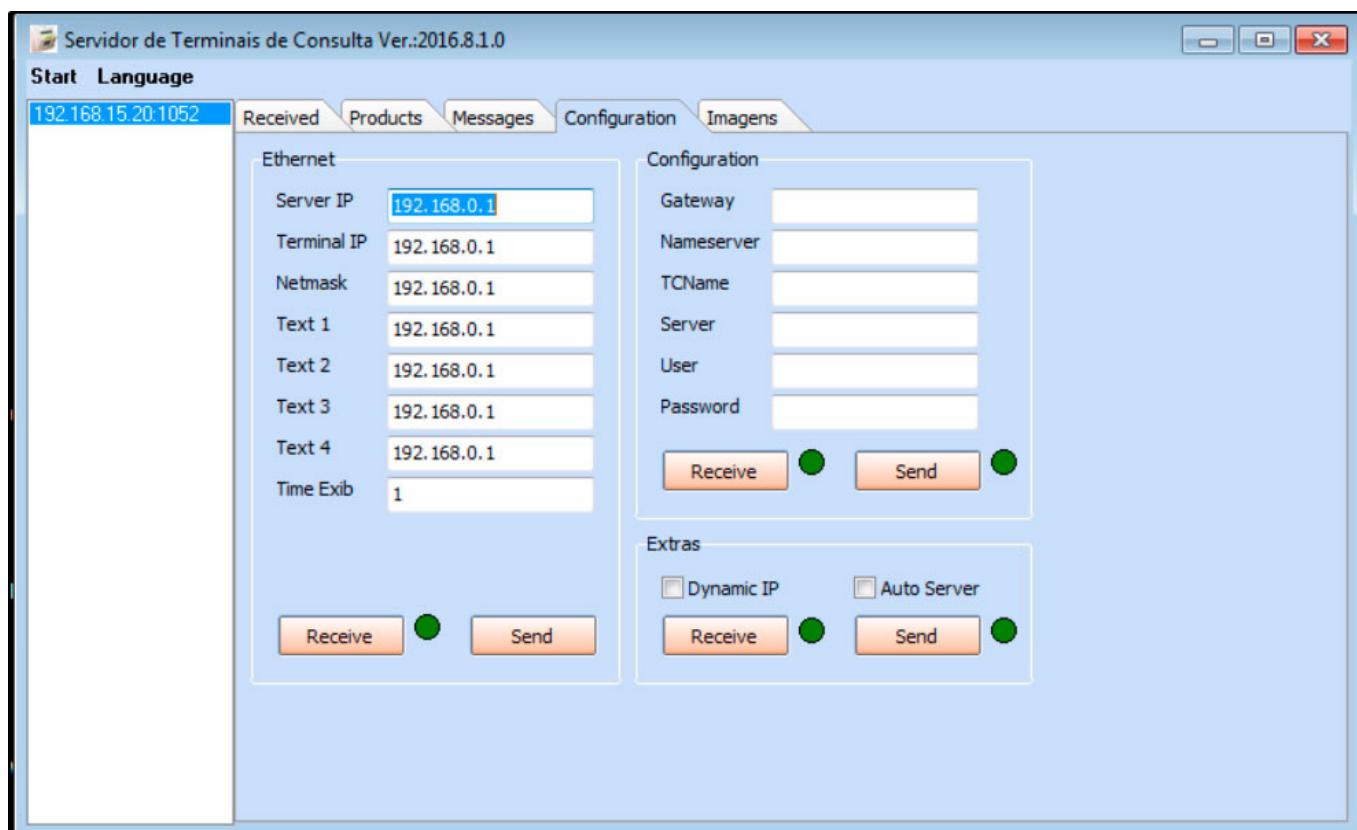


**Aba Products:** Através desta aba será preenchido a tabela de preço que será trabalhada na consulta de itens;



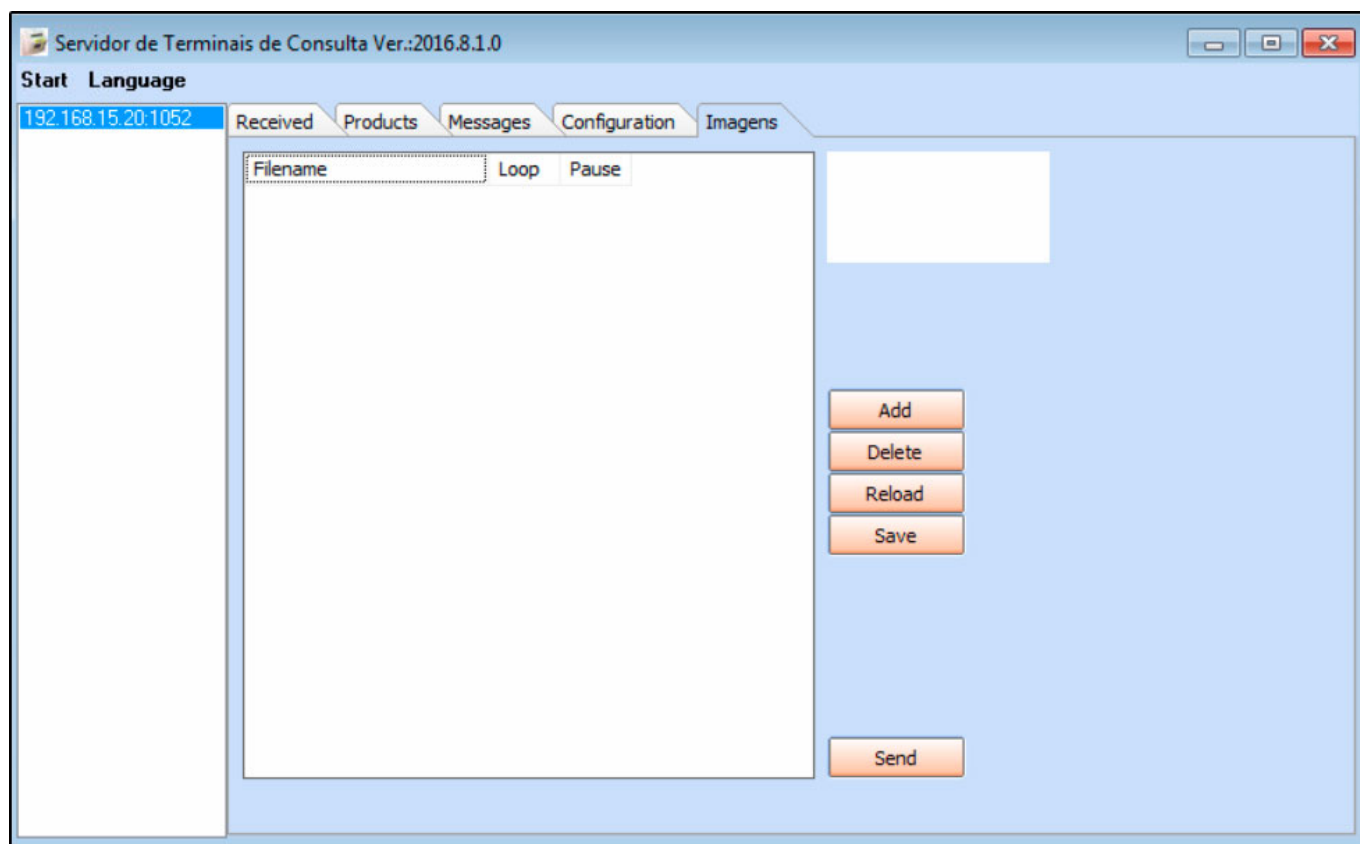
**Aba Messages:** Nesta aba será configurado as mensagens automáticas no Busca Preço enquanto não estiver passando nenhum código de barras;

**Aba Configuration:** Aqui mostrará a comunicação do Busca Preço e Servidor. Não é necessário estar preenchendo nenhuma informação;



**Aba Imagens:** Caso queira realizar alguma configuração de imagem para aparecer no Busca Preço, insira nesta aba;





**Comunicação:** O Aplicativo do Busca Preço Gertec poderá ser encontrado nos ícones ocultos do Windows, para que o Busca Preço funcione é necessário que ele sempre esteja aberto no Servidor.

### **Referências**

**Sistema:** Futura Server, Futura Farmácia

**Autor:** Lucas Alonso Prado (Analista de Suporte Técnico)

**Versão:** 2019.09.09